

# 3

# La empresa ✓

## SUMARIO

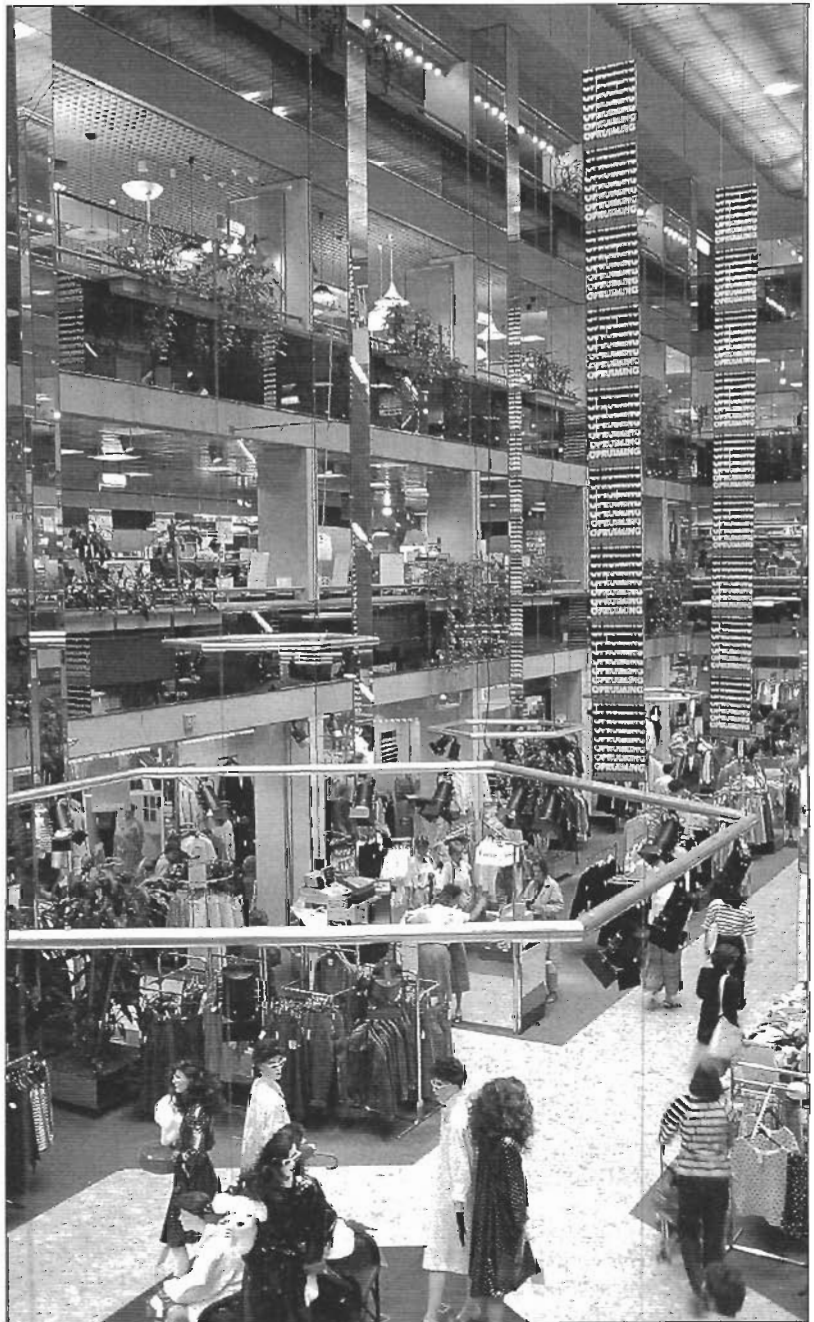
- 1** Concepto de empresa
- 2** Elementos y objetivos de la empresa
- 3** Las funciones de la empresa

•••

## *Preguntas clave*

- ¿Qué es una empresa?*
- ¿Sabes qué elementos forman la empresa?*
- ¿Qué es la función comercial de la empresa?*

•••



# Concepto de empresa

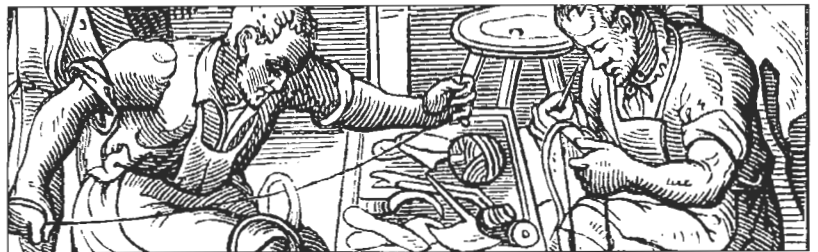
La actividad desarrollada por las empresas es cada vez más necesaria para el hombre. El hombre no puede cubrir sus necesidades de bienes y servicios sin la actividad empresarial. A diario, todos realizamos múltiples acciones que nos ponen en contacto con la actividad empresarial, ya que actuamos como consumidores y usuarios de los bienes y servicios que nos ofrecen las empresas, por ejemplo, comprar alimentos, utilizar el transporte público para desplazarse, requerir los servicios de un fontanero, reparar electrodomésticos, etc.

Así, es importante destacar el papel que la empresa y su actividad tienen en nuestra sociedad. En esta unidad vamos a estudiar y conocer la realidad de la empresa profundizando en su concepto, los elementos que la constituyen, los objetivos que pretende conseguir y sus funciones.

## Evolución histórica

La empresa moderna es el resultado de una evolución progresiva en el modo de fabricar los productos que ha ido mejorando, día a día, desde el trabajo artesanal, pasando por el desarrollo industrial nacido con la Revolución Industrial, hasta conseguir los grandes progresos logrados por la informática y la microelectrónica de hoy. Por tanto, tres son los grandes períodos que se diferencian en la evolución de la empresa, cada uno con sus propias características.

- 1. Período artesanal.** Trabajo manual; herramientas sencillas; talleres; gremios; etc.



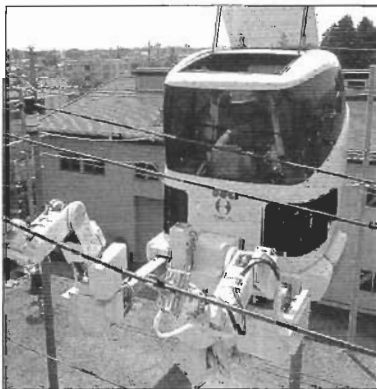
**1** Taller artesano de zapatero en la Baja Edad Media.

- 2. Período industrial.** Trabajo en las fábricas; utilización de la electricidad; la producción se acelera.



**2** Sala de litografía de la Imprenta Imperial de Viena.

- 3. Período post-industrial.** Revolución tecnológica; nuevas técnicas; máquinas automáticas; robots; ordenadores.



**3** Este robot, diseñado para reparar el tendido eléctrico, es una muestra de las técnicas propias del período post-industrial.

## La empresa hoy

El concepto de **empresa**, hoy en día, es complejo porque puede establecerse desde distintas perspectivas. La palabra «empresa» puede utilizarse con distintos significados: lugar de trabajo, actividad económica, sinónimo de ganar dinero, negocio, propiedad del empresario, lugar de fabricación de productos, etc. Sin embargo, y a pesar de la variedad de significados que se le pueden asignar, podemos dar una definición de la misma, desde un punto de vista económico como: **unidad económica formada por un conjunto de elementos humanos y materiales organizados para producir bienes y servicios, comercializándolos en la sociedad con el fin de obtener un beneficio.**



**4** Cadena de montaje de automóviles Ford en Almusafes (Valencia). La organización de elementos humanos y materiales hace posible el desarrollo de las actividades económicas.

### ACTIVIDAD 1

El siguiente cuadro describe los tres grandes períodos que se distinguen en la evolución de la empresa. Complétalo escribiendo junto a cada período una característica del mismo. Primero, cópialo en tu cuaderno.

Períodos	Características
Artesanal	
Industrial	
Post-industrial	

### ACTIVIDAD 2

Copia en tu cuaderno y completa la siguiente definición de la empresa.

«La empresa es una ..... formada por elementos ..... y ..... organizados para producir ..... y ....., comercializándolos en la ..... con el fin de obtener .....

# Elementos y objetivos de la empresa

La empresa, para desarrollar su actividad económica, necesita disponer de una serie de elementos humanos y materiales, los cuales, organizados de forma suficiente, garantizarán el desarrollo de esa actividad empresarial. Estos elementos son: el empresario, los trabajadores, la tierra, el capital, la organización y ordenación del trabajo, y la investigación y desarrollo (I + D).

## El empresario

El empresario es la persona física (individuo) o jurídica (sociedad) que dispone y aporta el capital necesario para el desarrollo de una actividad empresarial que le reportará un beneficio, asumiendo los riesgos derivados de ella.

El empresario posee la titularidad de la empresa y es el que organiza y dirige la actividad económica. Puede actuar por sí mismo, en nombre propio o mediante otras personas llamadas representantes, que actuarán en nombre y por cuenta del empresario.

## Los trabajadores

La colaboración del hombre en la producción se manifiesta de formas muy diversas, y sigue siendo uno de los factores claves para garantizar el éxito de la actividad empresarial. La capacidad humana, técnica y profesional de las personas que trabajan en la empresa es un factor esencial y de ahí, la fuerte inversión de los empresarios en las actividades de selección y formación del personal a través de entrevistas, currículum, cursos, etc.

El trabajador recibirá un salario a cambio de su trabajo y además será tratado con dignidad y respeto.

### ACTIVIDAD 3

Piensa en el autoservicio o supermercado de tu barrio o localidad y elabora una relación de todas las personas que trabajan allí, especificando la tarea que realiza cada una de ellas.

**5** La participación del ser humano en las actividades empresariales aporta capacidades insustituibles.



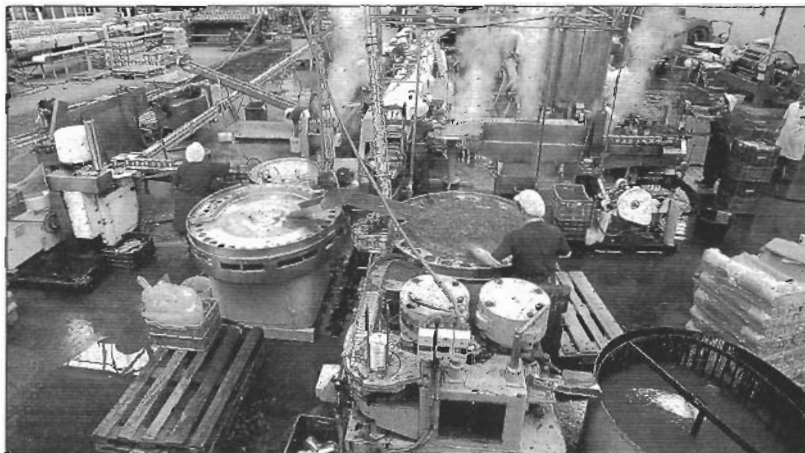
## La tierra = RECURSOS NATURALES

El elemento o factor tierra, también llamado naturaleza, engloba todos los bienes que existen o se obtienen de ella. Es la superficie del suelo y del subsuelo, el sol, los alimentos, las materias primas, el carbón, los minerales, las corrientes de agua con su energía, etc. En definitiva, con el término tierra se hace referencia a todos los recursos naturales que contribuyen a la producción.

### ACTIVIDAD 4

Indica en los siguientes supuestos cuál es el recurso natural necesario para poder desarrollar la actividad productiva expresada. Primero cópialo en tu cuaderno.

Recurso natural	Actividad productiva
Ejemplo: – Leche	Fabricación de quesos
–	Fabricación de cervezas
–	Industrias eléctricas
–	Bodegas
–	Industrias textiles
–	Librería
–	Carpintería



6 Fábrica de conservas en Calahorra (La Rioja). Los alimentos son recursos naturales que se aprovechan para la producción.

## El capital

Se entiende por **capital** de una empresa el valor de la misma (lo que tiene menos lo que debe). El capital de la empresa está compuesto por la diferencia de dos grandes «masas».

La masa de **bienes** y **derechos** y la masa de **obligaciones**:

- **Bienes:** Edificios, mobiliarios, ordenadores, terrenos, máquinas, dinero...
- **Derechos:** Derechos de cobro sobre clientes...
- **Obligaciones:** Deudas con el banco, deudas con proveedores...

$$\text{CAPITAL} = \text{ACTIVO (bienes y derechos)} - \text{PASIVO (obligaciones)}$$

## La organización y ordenación del trabajo

La organización del trabajo es uno de los elementos básicos de la actividad empresarial. La empresa se puede definir como un conjunto de elementos humanos y materiales organizados para producir bienes y servicios y obtener así un beneficio. Para que la empresa pueda lograr sus fines es vital que exista una buena organización y ordenación de todos sus elementos.

En este sentido, podemos definir la organización del trabajo como **la coordinación y utilización de todos los medios humanos y materiales de la empresa**, a fin de conseguir la mayor rentabilidad de los mismos.

La organización del trabajo hace que aumente la **productividad**, siendo ésta la relación existente entre la producción y los medios y factores empleados para obtenerla. Esto se traduce en la siguiente fórmula:

$$\text{Productividad} = \frac{\text{Producción}}{\text{Medios de producción}}$$



**7** Sala de máquinas de coser de una industria textil en Troyes (Francia). La buena organización del trabajo repercute decisivamente en la productividad.

## La investigación y desarrollo

La investigación y desarrollo constituye un elemento de la empresa que hoy día alcanza una importancia tal que ninguna empresa que pretenda conseguir cierta productividad puede prescindir de él. Ninguna empresa podrá ser productiva y competitiva en el mercado si no invierte en tecnología. El Estado debe establecer medidas incentivadoras y de promoción industrial (financieras, fiscales, institucionales...) para que exista investigación, innovación y desarrollo. Por ejemplo:

- Medidas financieras → créditos a bajo interés.
- Medidas fiscales → reducción de impuestos y tasas.
- Medidas institucionales → concesión de becas, ayudas, etc.

No obstante, la innovación no es exclusiva de las grandes o medianas empresas. Es evidente que cuando la innovación se basa en descubrimientos científicos requiere grandes inversiones de dinero que no se pueden permitir las empresas pequeñas porque no dispo-

nen de ese capital. Pero las ideas brillantes, la observación de los cambios sociales y culturales o el detectar las nuevas necesidades de los clientes está en la mano de cualquier persona o empresa con capacidad creativa y emprendedora.

### ACTIVIDAD 5

Isabel y Pedro son dos amigos que tienen un taller dedicado a la reparación y arreglo de motos. Últimamente quieren ampliar el negocio y ofrecer nuevos y mejores servicios a sus clientes. Isabel ha observado que, en el barrio, cada vez hay más bicicletas y jóvenes y mayores sienten gran afición por el ciclismo. Lleva varios días pensando en plantearle este asunto a Pedro pero no sabe cómo hacerlo.

¿Se te ocurre alguna idea para ayudar a Isabel?

### Objetivos de la empresa

Si antes el fin de toda empresa era, sobre todo, obtener beneficios, hoy la empresa centra más su atención en alcanzar unos determinados objetivos. Las empresas, para alcanzar sus objetivos, se ven influidas por una serie de factores que marcan las pautas de comportamiento y se sienten obligadas a realizar determinadas acciones. Los objetivos que pretende alcanzar cualquier empresa pueden ser de varios tipos:

- Económicos: obtener beneficios.
- Técnicos: producir bienes necesarios a la sociedad.
- Humanos: promover las satisfacciones de los trabajadores a través de adecuadas retribuciones, respeto, dignidad, etc.
- Sociales: atender a las necesidades de la sociedad que ésta paga a través de los impuestos.

### ACTIVIDAD 6

Reflexiona y debate con los/las compañeros/as de clase sobre los objetivos que se proponen las siguientes empresas de la zona en donde vives.



– El kiosco de prensa



– La ferretería



– La librería



– El banco

# Las funciones de la empresa

Las funciones de la empresa son las distintas acciones o servicios que realiza ésta para desarrollar su actividad y lograr los objetivos y fines que se propone. Podemos clasificar las funciones de la empresa distinguiendo: función técnica o de producción, función comercial, función financiera, función social y función de dirección.

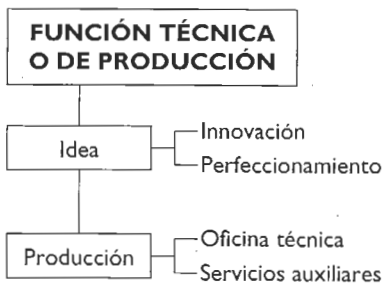
## Función técnica o de producción

Toda actividad comienza con una idea. Una empresa no puede subsistir si no está bien definido aquello que se desea producir.

Una vez definida la idea, se estudian las posibilidades que existen para fabricar el producto (materiales, herramientas, maquinaria, trabajadores, etc.) y su posterior venta. Todas estas actividades son desarrolladas por la llamada función técnica de la empresa. Cuando se trate de productos que ya existen, también necesitarán perfeccionamiento para que sean más competitivos, más modernos, etc.

Las materias primas han de sufrir unos procesos productivos y para que la producción sea rentable, se precisa una Oficina Técnica que elabore los planos de taller, estudie los procesos de trabajo, etc. Esta oficina técnica contará con el apoyo de los Servicios Auxiliares.

Por ello, la función técnica o de producción engloba a todas aquellas actividades encaminadas a la transformación de las materias primas en el producto o servicio objeto de la empresa, y además las relativas a la preparación del trabajo y a inspeccionar los resultados de la labor productiva.



**8** El estudio de la manera en la que se va a producir, la preparación del trabajo y el análisis de los resultados son actividades propias de la oficina técnica de una empresa.

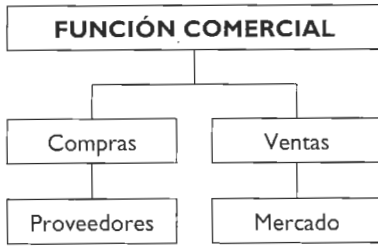


## Función comercial

La función comercial de la empresa se ve reflejada en las acciones que realiza hacia el exterior en dos direcciones:

- **compras:** necesarias para adquirir los medios materiales que necesita para producir (materias primas, maquinaria, etc.);
- **ventas:** la empresa accede al mercado para vender los productos que elabora.





En ambos supuestos, es necesario conocer adecuadamente el mercado para saber:

- los consumidores o clientela a quienes vender y los proveedores a quienes comprar;
- la competencia, para luchar contra ella.

Aunque la función comercial estudia tanto la actividad de «compras» como la de «ventas», los responsables de ellas han de ser personas distintas. Ventas es una función que mira hacia el futuro y pretende vender al precio más alto posible. Compras se apoya en el pasado y procurará pagar siempre lo menos posible.

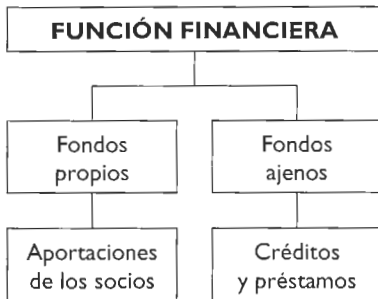
Compras ha de tener un conocimiento profundo de sus proveedores. Ventas ha de tener un conocimiento profundo del mercado.



**9** Mediante la función comercial ▶ de ventas la empresa ofrece a los consumidores los productos elaborados.

### ACTIVIDAD 7

En la función comercial, ¿qué crees que es más importante, la actividad de compras o la de ventas?



### Función financiera

La actividad financiera existe desde el momento en que se utiliza el dinero como instrumento de cambio para cualquier tipo de transacción.

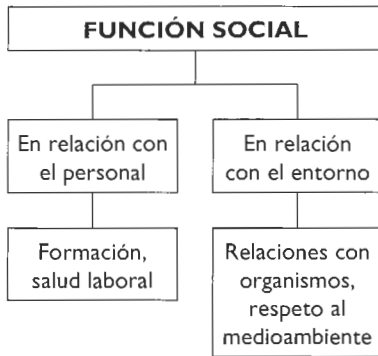
El dinero es necesario para adquirir materias primas, materiales, pagar salarios a los trabajadores, etc.

La función financiera se encarga de todo lo relativo a la gestión y control del dinero y otros valores o fondos que posee la empresa para su funcionamiento. Esta función engloba las acciones dirigidas a captar fondos y las relacionadas con la inversión.

Los fondos necesarios para el desarrollo de la actividad empresarial pueden ser obtenidos bien a través de recursos propios o acudiendo a fuentes ajenas. Los recursos propios son las aportaciones del empresario y de los socios. Los recursos ajenos son los que proceden del mercado financiero en forma de créditos o préstamos y suponen una deuda para la empresa, la cual se compromete a devolver su importe más los intereses correspondientes.

### ACTIVIDAD 8

Compara la financiación propia de la empresa y la ajena, y destaca lo positivo y negativo de cada caso.

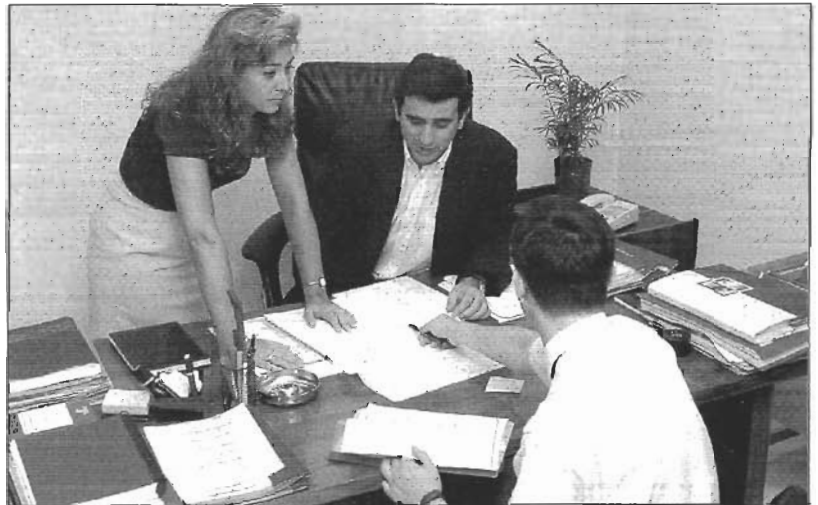


## Función social

La persona es un elemento principal de la empresa. Sin ella, la empresa no existiría ni podría desarrollar su actividad. Aunque existan procesos automatizados, ordenadores y sistemas informatizados, ninguno de ellos podrá funcionar si no interviene el elemento humano. Es la coordinación y la integración de las acciones individuales la que conduce al éxito o al fracaso de la empresa y para garantizar el éxito es necesario que las personas estén debidamente seleccionadas, motivadas y formadas.

La función social de la empresa engloba todas las actividades relacionadas con la selección, motivación y formación del personal de la misma, así como también las relacionadas con el rendimiento del trabajador, la salud del trabajador y la adaptación del trabajo al individuo.

Por otra parte, también es responsabilidad de la función social mantener relaciones de la empresa con los Ministerios, Organizaciones Empresariales y Sindicales, etc.



**10** La coordinación entre las diferentes labores desarrolladas por los trabajadores es una actividad cotidiana en las empresas.

### ACTIVIDAD 9

¿En qué tipo de acciones se ve concretada la función social de la empresa? Enumera, al menos, cinco.



## Función de dirección

La función de dirección es la encargada de coordinar todas las demás funciones. Le corresponde a esta función la planificación, previsión, organización, coordinación y control de las actividades que se desarrollan en la empresa.

Para que una empresa funcione bien y consiga sus objetivos, es muy importante que todas las tareas de dirección se realicen con eficacia y precisión.

## EJERCICIOS DE APOYO

1. Lee atentamente el siguiente texto y señala cuáles son los elementos de la empresa que se describe. Descubre también qué funciones aparecen claramente reflejadas y qué objetivos pretende esta empresa.

*D. Antonio García es dueño de una fábrica de pan, dulces y repostería. El señor García comenzó hace diez años con esta empresa. Con anterioridad había trabajado como panadero y, gracias a su trabajo, consiguió ahorrar suficiente dinero para montar su propio negocio. Aprovechando sus ahorros, el apoyo de amigos y una receta casera y exclusiva de su tía para elaborar unos bizcochos especiales y exquisitos, vio la oportunidad de abrirse un hueco en el mercado, ofreciendo algo diferente.*

*El negocio siempre ha funcionado bien, no obstante, se siguen buscando nuevas fórmulas, mejorando las existentes, añadiendo otros ingredientes, mezclando éstos en distintas cantidades, etc. Todo esto permite fabricar nuevos productos y ofrecer mayor variedad en bollería, tartas, rosquillas, pastelitos, etc., sin dejar nunca de fabricar los famosos bizcochos de su tía que, por supuesto, son la especialidad de la casa.*

*En el horno del Sr. García se distinguen diferentes zonas o áreas de trabajo. En primer lugar, se encuentra el lugar donde se elabora y trabaja de forma artesanal con las distintas masas. A continuación, está la zona de fabricación de la repostería más fina. Después, se hallan las zonas de envasado y etiquetado. Por último, hay un despacho para vender al público todos los productos recién elaborados, y también dispone de cuatro furgonetas de reparto, aunque muy pronto aumentarán porque se pretende vender más y hacer llegar sus productos a otras ciudades.*



2. ¿En qué medida crees que es importante que la persona o personas encargadas de la función de dirección sean responsables y cumplan bien su tarea?

¿Repercutirá esto en el resto de la actividad de la empresa?

3. Cita al menos cinco acciones que realizas a diario y te ponen en contacto con la actividad empresarial, bien como usuario o bien como consumidor de bienes.



4. Has estudiado que en la empresa se distinguen diferentes elementos que intervienen para desarrollar su actividad. Piensa en ellos y explica si crees que todos son importantes por igual o si por el contrario, alguno o algunos de ellos son más importantes que los demás.

5. En la función financiera, ¿a qué nos referimos cuando hablamos de fondos propios y ajenos?

6. Debate. ¿Qué opinas del cambio sufrido en la empresa moderna, la cual no persigue sólo beneficios sino que también pretende conseguir ciertos objetivos humanos?

## SUPUESTOS PRÁCTICOS

1. Pedro es un estudiante de segundo curso del Ciclo Medio de Fabricación por Mecanizado. Siente pasión por los moldes y está pensando en montar, al terminar sus estudios, un pequeño taller en un polígono industrial. Pero sólo dispone de 500.000 pesetas que le ha regalado su tía porque le tocó la lotería. Necesita más dinero y no sabe cómo conseguirlo.

¿Qué le aconsejarías a Pedro para que reúna dinero suficiente?

2. Relaciona mediante flechas los bienes que se enumeran a continuación con los elementos de la empresa:

Camión de reparto	Trabajo
Dinero	Capital
Instalaciones	Tierra
Maderas	Organización
Ordenadores	I + D
Técnico de equipos	Empresario

3. Piensa en un taller de porcelanas y cita los elementos necesarios para fabricar envases y figurillas.



4. Tenemos dos empresas X e Y, productoras de un mismo bien. Ambas tienen los mismos medios y recursos similares destinados a su producción.

La empresa X tiene muy organizados todos sus elementos, siguiendo las pautas marcadas por el departamento encargado de diseñar el proceso y el método adecuado al sistema productivo. Igualmente, ha delimitado bien las tareas y funciones de los distintos trabajadores, y logran producir 2.500 unidades al año.

En la empresa Y cada cual realiza su tarea de forma independiente, sin tener en cuenta el trabajo de otros departamentos, se producen muchas paradas en el proceso productivo con tiempos de inactividad y sólo se consigue fabricar 500 unidades del mismo producto al año.

¿A qué crees que es debido? Razona tu respuesta.

## AUTOEVALUACIÓN

- La empresa económicamente se define como:
  - un centro de trabajo para ganar dinero;
  - una actividad productiva donde se intercambia trabajo por salario;
  - un conjunto de elementos humanos y materiales organizados para producir bienes y obtener un beneficio.
- El período actual del desarrollo de la empresa se caracteriza por:
  - la Revolución Industrial;
  - la informática y microelectrónica;
  - el trabajo se realiza siempre en las fábricas.
- El empresario puede ser:
  - persona física y jurídica;
  - sólo persona física;
  - una entidad.
- Las máquinas y herramientas de la empresa forman parte del capital:
  - humano;  técnico; c) jurídico.
- El camión de reparto en una empresa se considera como:
  - capital; b) trabajo; c) organización.
- La investigación y desarrollo es precisa para:
  - la buena organización de la empresa;
  - que la empresa sea más competitiva;
  - que trabaje la oficina técnica de la empresa.
- La productividad es la relación entre:
  - lo que se produce y lo que se demanda;
  - todos los componentes de la empresa;
  - la producción y los medios empleados para obtenerla.
- La función comercial de la empresa se encarga de las actividades de:
  - compra y venta; b) venta; c) compra.
- Las aportaciones de capital son:
  - recursos propios;
  - recursos ajenos;
  - fondos de reserva.
- Tareas propias de la dirección, entre otras, son:
  - distribución y planificación;
  - diseño y mejora de métodos;
  - previsión, organización y control.